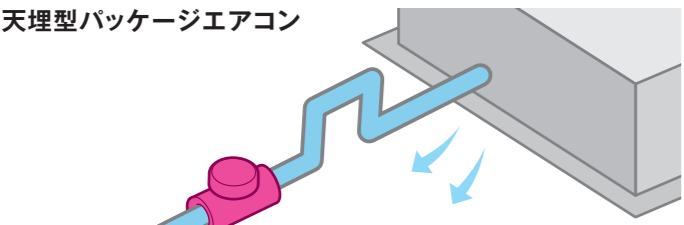


 株式会社 **東栄工業**

Water Best



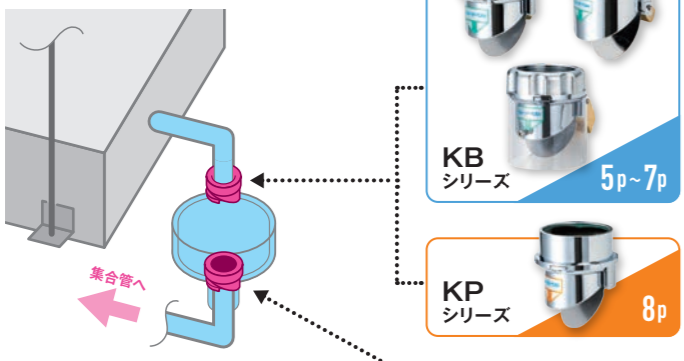
天埋型パッケージエアコン



集合管へ

- KWY シリーズ 15p
- KWC シリーズ 16p

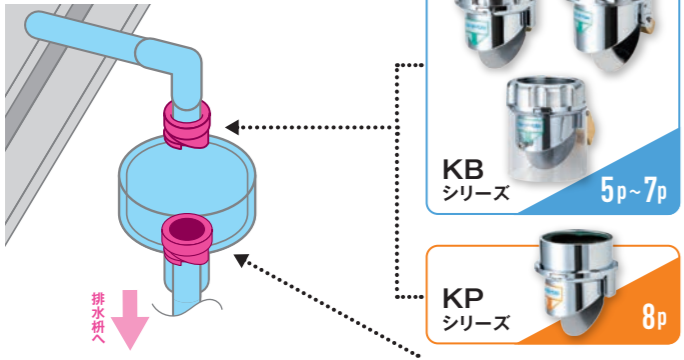
天埋型ファンコイルユニット



集合管へ

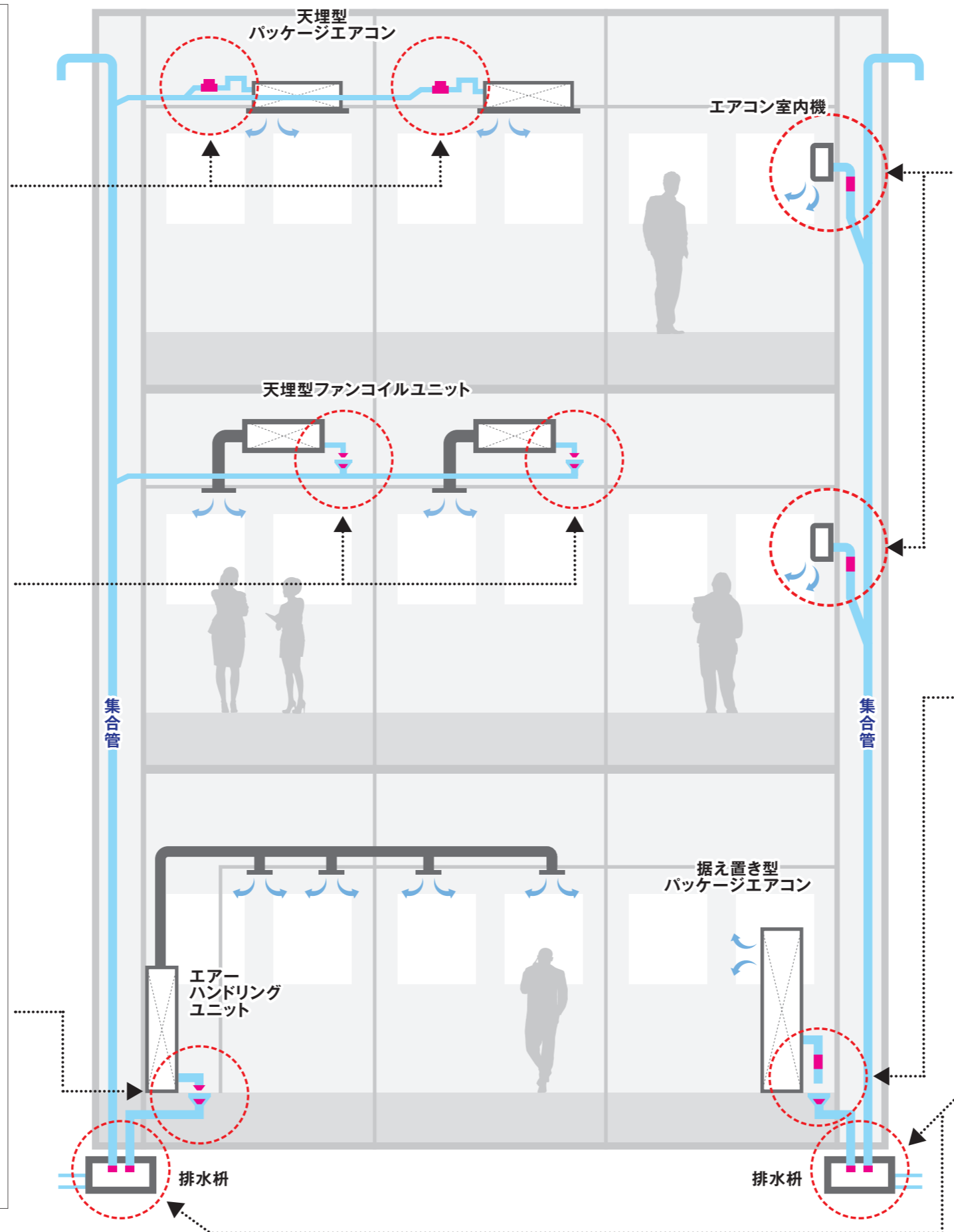
- KB シリーズ 5p~7p
- KP シリーズ 8p
- 間接排水受 SB シリーズ 17p
- HB シリーズ 14p

エアハンドリングユニット

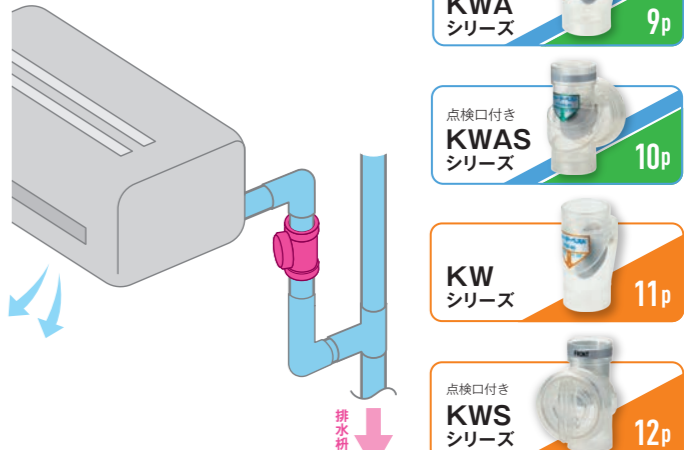


排水枡へ

- KB シリーズ 5p~7p
- KP シリーズ 8p
- 間接排水受 SB シリーズ 17p
- HB シリーズ 14p



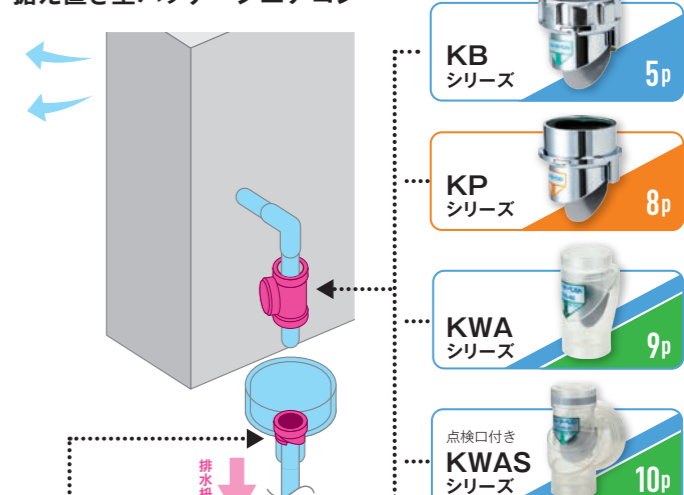
エアコン室内機



排水枡へ

- KWA シリーズ 9p
- 点検口付き KWA シリーズ 10p
- KW シリーズ 11p
- 点検口付き KWS シリーズ 12p

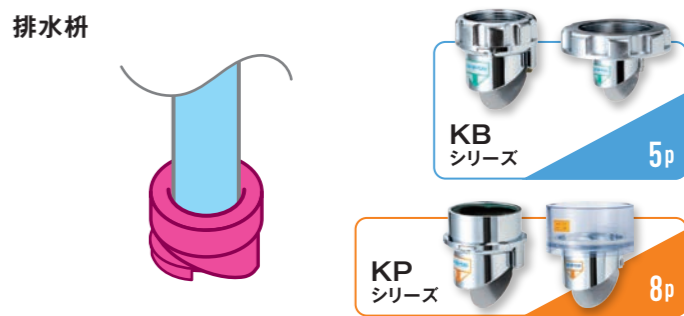
据え置き型パッケージエアコン



排水枡へ

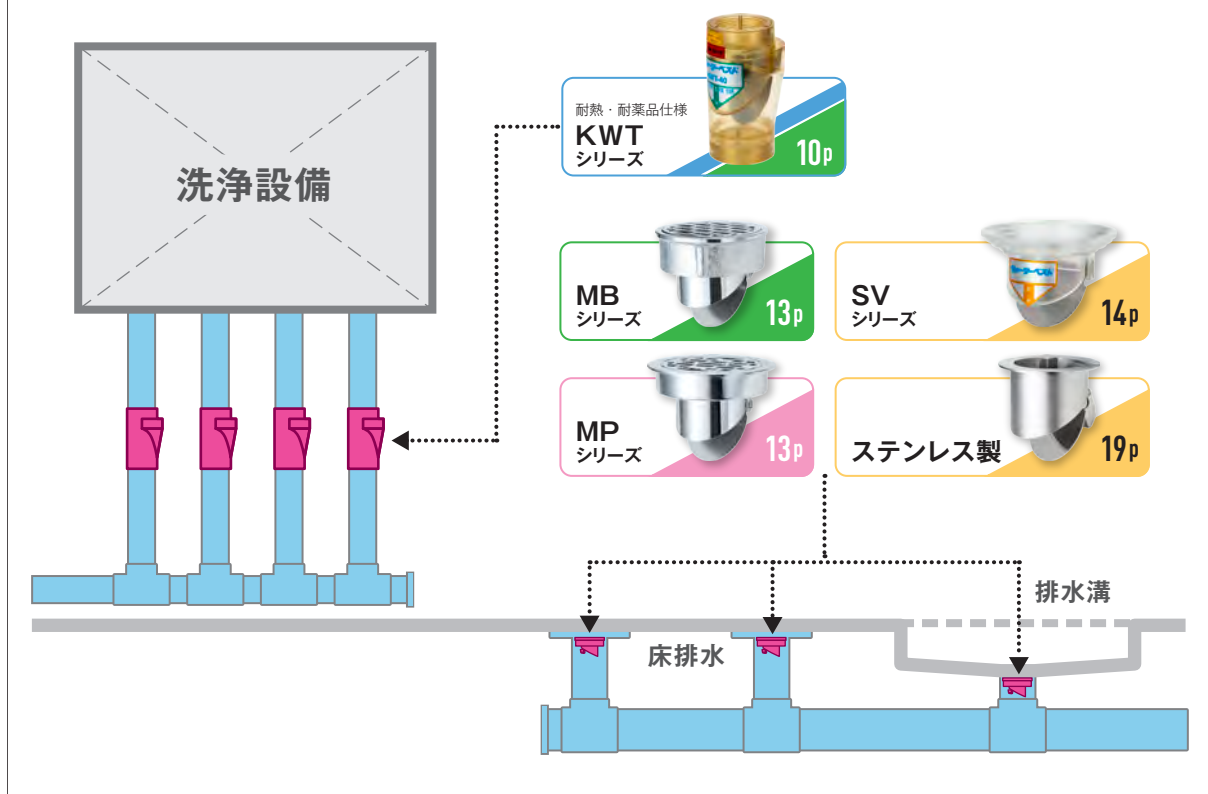
- KB シリーズ 5p
- KP シリーズ 8p
- KWA シリーズ 9p
- 点検口付き KWA シリーズ 10p
- HB シリーズ 14p
- KW シリーズ 11p
- 間接排水受 SB シリーズ 17p
- 点検口付き KWS シリーズ 12p

排水枡

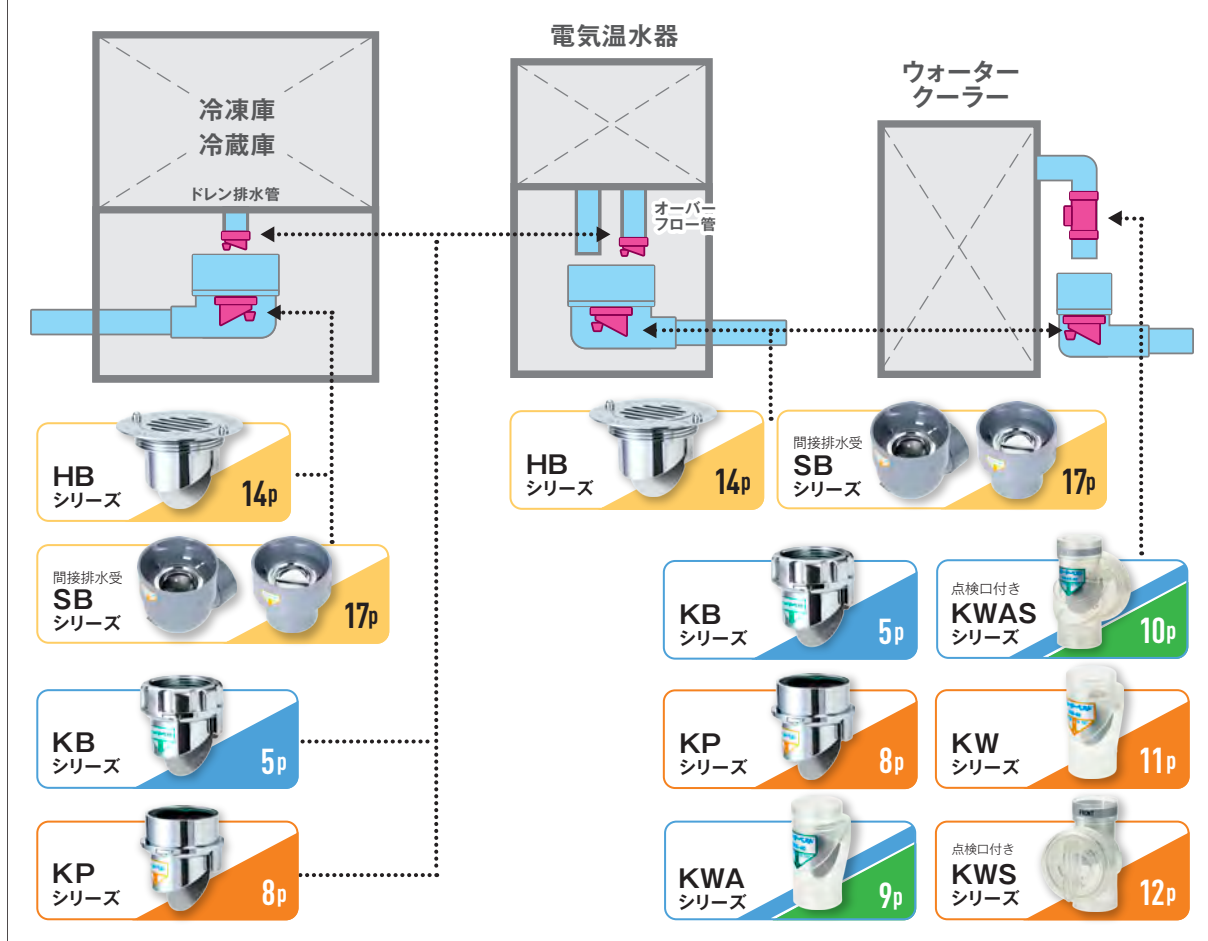


- KB シリーズ 5p
- KP シリーズ 8p

工場・プラント用 ウォーターベスト 配置参考図



その他の機器用 ウォーターベスト 配置参考図

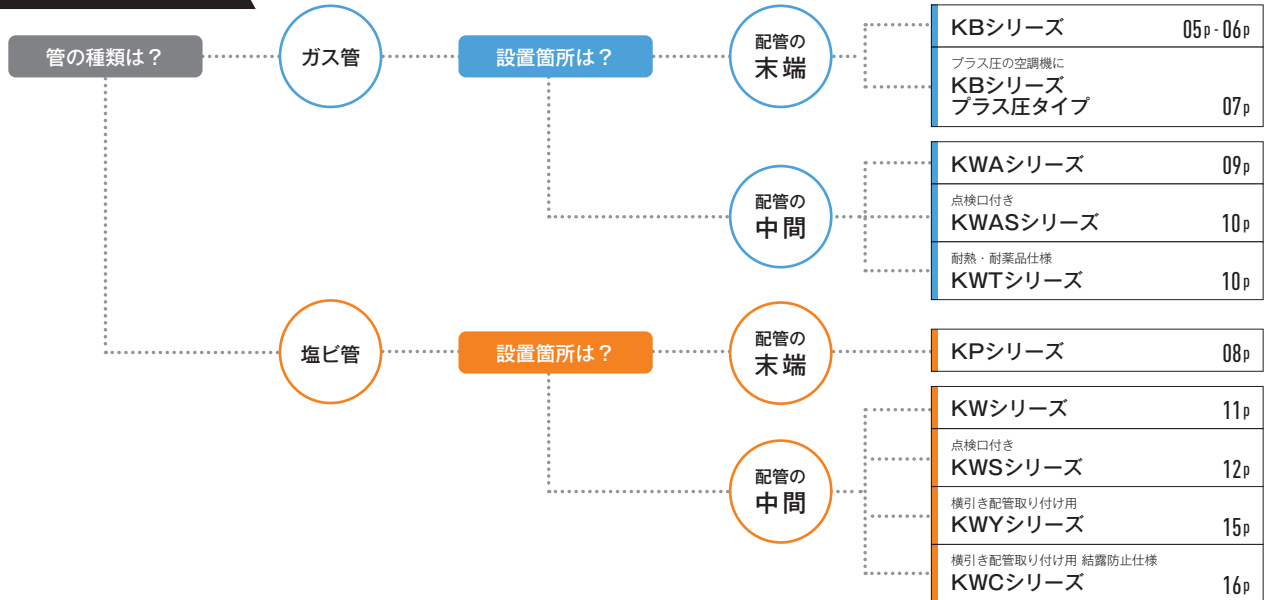


リーディング・ブランドが誇る 多彩なラインナップ

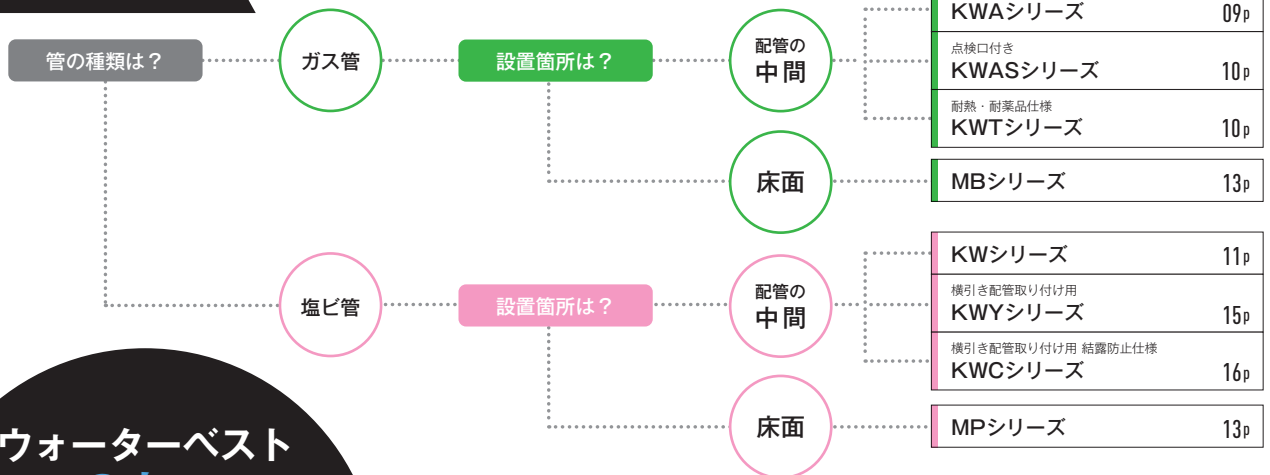


排水設備の要として、業界をリードし続ける排水トラップのトップブランド、ウォーターベスト。長年の経験で培った当社独自の設計・加工技術により、高い品質とリーズナブルな価格を両立しました。他に類を見ない充実のラインナップで、お客さまのニーズに的確に対応いたします。

空調機ドレン管用



排水管用



ウォーターベスト 導入の3大メリット

- 1 独自開発の弁式トラップにより、封水切れ時にも臭気・害虫を遮断。
- 2 シンプルな構造だから、取り付けもメンテナンスも簡単。
- 3 コンパクト設計だから、狭い空間にも取り付け可能。

その他製品

| | |
|----------------------|----------|
| 鉄ホッパー取り付け用 HBシリーズ | 14p |
| 床排水改修用 SV45 | 14p |
| 間接排水受 SBシリーズ | 17p |
| ステンレス製 ウォーターベスト | 19p-20p |
| 現場対応特注品 | 18p, 20p |

オーダーメイド品の製作も承っております。お客さまのご要望に柔軟にお応えいたします。

KBシリーズ ガス管末端取り付け用

取り付けについて

- 「ガス管 (SGP)」 取り付け用の製品です。
- 接続口は「テーパめねじ仕様」です。
- 縦引き配管の「末端」に取り付ける製品です。
- 垂直に取り付けてください。バランスウェイト側に傾けた状態で設置すると、ダンパーが開きやすくなり、正常に動作しません。
- P.21の接続図を参考にして、正しい向きで取り付けてください (空調機の配管には勾配が付いていることがあります)。
- 空調機の静圧 (負圧) に応じて、必要な封水高さ※を確保してください。封水高さの求め方については、P.21をご参照ください。
※封水高さ: ドレンパンの底面から本製品のダンパー先端までの高さ
- 手締めで取り付ける製品です。パイプレンチやスパナなどの工具を使用しないでください。
- 本製品のダンパー先端と排水の受け口との間には、適度な空間 (間接排水空間) が必要です。
ダンパーの開口寸法以上の距離を確保してください。
- ホッパーや他の配管に干渉しないように設置してください。
- 点検しやすく、取り付け・取り外しが行いやすい場所に設置してください。

使用上のご注意

- 耐熱温度は90℃です。
- 静圧が-1000Paを超える空調機には、KBⅡ型シリーズHタイプをご使用ください。
- 定期的に清掃・点検を行ってください。清掃・点検を怠ると、排水が溜まって事故につながる恐れがあります。
- 雑排水枘または汚水枘への排水接続は、「間接排水」を推奨します。P.21の接続図を参考にしてください。
- **空調機の作動中に、ダンパーを手動で開かないでください。ダンパーがハンチングを起こして変形する事があります。**

| 品名 | 接続配管 | 外径 (mm) | 全長 (mm) |
|-------|------|---------|---------|
| KB25 | 25A | φ44 | 41 |
| KB32 | 32A | φ62 | 54.5 |
| KB40 | 40A | φ62 | 54.5 |
| KB50 | 50A | φ80 | 72 |
| KB65 | 65A | φ110 | 58 |
| KB80 | 80A | φ120 | 77 |
| KB100 | 100A | φ145 | 99 |

※ KB65・80・100 は受注生産品です。



国土交通省仕様

KBⅡ型シリーズ Hタイプ ガス管末端取り付け用

空調機の静圧（負圧）が-1000Paを超え-3000Paまで対応した製品です。
使用方法はKBシリーズに準じます。

| 品名 | 接続配管 | 奥行(mm) | 全長(mm) |
|------------|------|--------|--------|
| KBⅡ型32Hタイプ | 32A | 75 | 63 |
| KBⅡ型40Hタイプ | 40A | 75 | 63 |



KB40ソケット

ドレン管末端のエルボとKB40の間に取り付ける製品です。
空調機の静圧に応じて、目盛り部分でカットしてからご使用ください。

使用上のご注意

- 耐熱温度は70℃です。
- 定期的に清掃・点検を行ってください。清掃・点検を怠ると、排水が溜まって事故につながる恐れがあります。

| 品名 | 外径(mm) | 全長(mm) |
|----------|--------|--------|
| KB40ソケット | φ55 | 72 |



40A・50Aアダプター

KBシリーズを「塩ビ管」に接続するためのアダプターです。

使用上のご注意

- 耐熱温度は70℃です。
- 定期的に清掃・点検を行ってください。清掃・点検を怠ると、排水が溜まって事故につながる恐れがあります。

| 品名 | 接続配管 | 外径(mm) | 全長(mm) |
|----------|---------|--------|--------|
| 40Aアダプター | VP/VU40 | φ54.5 | 35.5 |
| 50Aアダプター | VP/VU50 | φ66 | 39 |



国土交通省仕様

KBシリーズ プラス圧タイプ

ガス管末端取り付け用



空調機の静圧がプラス圧(正圧)の空調機に対応した製品です。

取り付けについて

- 「ガス管(SGP)」取り付け用の製品です。
- 接続口は「テーパめねじ仕様」です。
- 縦引きの配管の「末端」に取り付ける製品です。
- 垂直に取り付けてください。バランスウェイト側に傾けた状態で設置すると、ダンパーが開きやすくなり、正常に動作しません。
- P.21の接続図を参考にして、正しい向きで取り付けてください。(空調機の配管には勾配が付いていることがあります)。
- 静圧が500Pa以下の空調機には「500Pa対応型」を、1000Pa以下の空調機には「1000Pa対応型」をご使用ください。
- 「500Pa対応型」の接続配管には50mm以上、「1000Pa対応型」の接続配管には150mm以上の封水高さ※が必要で、P.21の接続図を参考にして、必要な封水高さを確保してください。
※封水高さ: ドレンパンの底面から本製品のダンパー先端までの高さ
- 手締めで取り付ける製品です。パイプレンチやスパナなどの工具を使用しないでください。
- ホッパーや他の配管に干渉しないように設置してください。
- 点検しやすく、取り付け・取り外しが行いやすい場所に設置してください。

使用上のご注意

- 耐熱温度は90℃です。
- 静圧が規定値を超える空調機に使用した場合、ダンパーが開いた状態になり、正常に動作しません。
- 定期的に清掃・点検を行ってください。清掃・点検を怠ると、排水が溜まって事故につながる恐れがあります。
- 雑排水枘または汚水枘への排水接続は、「間接排水」を推奨します。P.21の接続図を参考にしてください。

| 品名 | 接続配管 | 奥行(mm) | 全長(mm) |
|----------------------------|------|--------|--------|
| KB32 プラス圧タイプ (500Pa対応型) | 32A | 71 | 75.5 |
| KB40 プラス圧タイプ (500Pa対応型) | 40A | 71 | 75.5 |

| 品名 | 接続配管 | 奥行(mm) | 全長(mm) |
|------------------------------|------|--------|--------|
| KBⅡ型32プラス圧タイプ (1000Pa対応型) | 32A | 110 | 73 |
| KBⅡ型40プラス圧タイプ (1000Pa対応型) | 40A | 110 | 73 |

※ KBシリーズ プラス圧タイプは受注生産品です。

※ +2000Pa迄の対応品が製作可能ですのでお問い合わせください。



KPシリーズ 塩ビ管末端取り付け用

取り付けについて

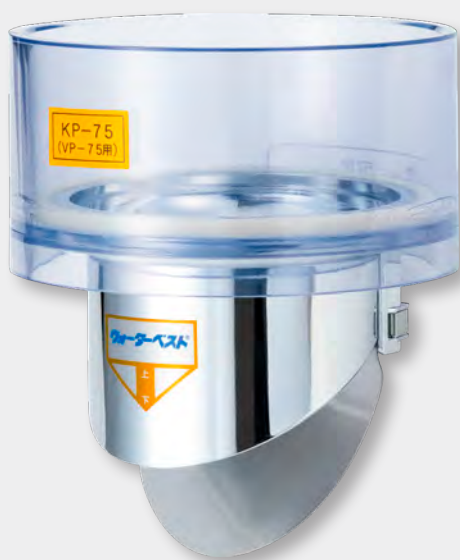
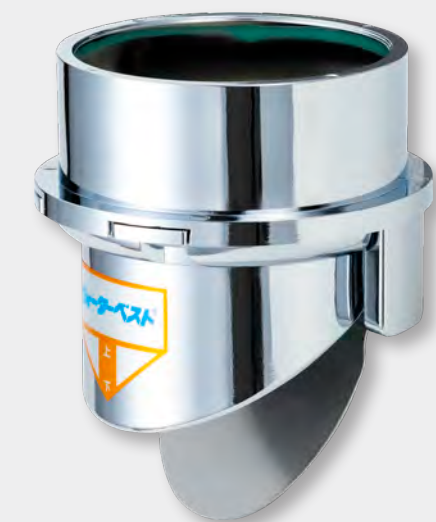
- 「塩ビ管 (VP/VU)」 取り付け用の製品です。
- 縦引き配管の「末端」に取り付ける製品です。
- 垂直に取り付けてください。バランスウェイト側に傾けた状態で設置すると、ダンパーが開きやすくなり、正常に動作しません。
- P.21の接続図を参考にして、正しい向きで取り付けてください (空調機の配管には勾配が付いていることがあります)。
- 空調機の静圧 (負圧) に応じて、必要な封水高さ※を確保してください。封水高さの求め方については、P.21をご参照ください。
※封水高さ: ドレンパンの底面から本製品のダンパー先端までの高さ
- 本製品のダンパー先端と排水の受け口との間には、適度な空間 (間接排水空間) が必要です。ダンパーの開口寸法以上の距離を確保してください。
- ホッパーや他の配管に干渉しないように設置してください。
- 点検しやすく、取り付け・取り外しが行いやすい場所に設置してください。

使用上のご注意

- KP25・30・40・50の耐熱温度は90℃です。
- KP65・75・100の耐熱温度は60℃です。
- 静圧が-1000Paを超える空調機には使用できません。
- 定期的に清掃・点検を行ってください。清掃・点検を怠ると、排水が溜まって事故につながる恐れがあります。
- 雑排水枒または汚水枒への排水接続は、「間接排水」を推奨します。P.21の接続図を参考にしてください。
- **空調機の作動中に、ダンパーを手動で開かないでください。**
ダンパーがハンチングを起こして変形する事があります。

| 品名 | 接続配管 | 外径 (mm) | 全長 (mm) |
|-------|----------|---------|---------|
| KP25 | VP25 | φ44 | 46.5 |
| KP30 | VP30 | φ62 | 57.5 |
| KP40 | VP/VU40 | φ62 | 58 |
| KP50 | VP/VU50 | φ80 | 82 |
| KP65 | VP/VU65 | φ83 | 94 |
| KP75 | VP/VU75 | φ97 | 91 |
| KP100 | VP/VU100 | φ124 | 118 |

※ KP65・75・100 は受注生産品です。



取り付けについて

- 「ガス管 (SGP)」取り付け用の製品です。
- 接続口は「テーパめねじ仕様」です。
- 縦引きの配管の「中間」に取り付ける製品です。
- 垂直に取り付けてください。バランスウェイト側に傾けた状態で設置すると、ダンパーが開きやすくなり、正常に動作しません。
- 接続方向が決まっています。上流側・下流側を確認し、正しい向きで接続してください。
- 上流側には清掃口の設置を推奨します。
- 手締めで取り付けの製品です。パイプレンチやスパナなどの工具を使用しないでください。
- 空調機の静圧(負圧)に応じて、必要な封水高さ※を確保してください。
※封水高さ: ドレンパンの底面から本製品のダンパー先端までの高さ
- 他の配管に干渉しないように設置してください。
- 点検しやすく、取り付け・取り外しが行いやすい場所に設置してください。

使用上のご注意

- KWA25・32・40・50の耐熱温度は70℃です。
- KWA65・80・100の耐熱温度は90℃です。
- 静圧が-1000Paを超える空調機には使用できません。
- KWA65・80・100のソケットは鋼管製です。透明ではありません。
- 定期的に清掃・点検を行ってください。清掃・点検を怠ると、排水が溜まって事故につながる恐れがあります。

| 品名 | 接続配管 | 外径(mm) | 全長(mm) |
|--------|------|--------|--------|
| KWA25 | 25A | φ66 | 114.5 |
| KWA32 | 32A | φ80.5 | 137.5 |
| KWA40 | 40A | φ80.5 | 137.5 |
| KWA50 | 50A | φ87 | 174 |
| KWA65 | 65A | φ91 | 70 |
| KWA80 | 80A | φ105 | 75 |
| KWA100 | 100A | φ135 | 88 |

※ KWA65・80・100は受注生産品です。



KWASシリーズ 点検口付きガス管中間取り付け用



本体からダンパー部を取り出して清掃が行えます。
点検口キャップが許容圧力0.5MPaまでの水漏れを防止します。
製品上部に高輝度反射シールが付いており、光を当てて設置場所を確認できます。

取り付けについて

- 「ガス管 (SGP)」取り付け用の製品です。
- 接続口は「テーパめねじ仕様」です。
- 縦引き配管の「中間」に取り付ける製品です。
- 垂直に取り付けてください。バランスウェイト側に傾けた状態で設置すると、ダンパーが開きやすくなり、正常に動作しません。
- 接続方向が決まっています。上流側・下流側を確認し、正しい向きで接続してください。
- 手締めで取り付ける製品です。パイプレンチやスパナなどの工具を使用しないでください。
- 空調機の静圧 (負圧) に応じて、必要な封水高さ※を確保してください。
※封水高さ: ドレンパンの底面から本製品のダンパー先端までの高さ
- 他の配管に干渉しないように設置してください。
- 点検しやすく、取り付け・取り外しが行いやすい場所に設置してください。
- 製品上部の反射シールに記載された「FRONT」を手前にして設置し、点検口キャップを開閉できるスペースを確保してください。

使用上のご注意

- 耐熱温度は70℃です。
- 静圧が-1000Paを超える空調機には使用できません。
- 配管接続時の最大許容圧力は0.5MPaです。
- 清掃・点検時にOリング・ダンパー・リテーナーの落下・紛失に注意してください。
- 定期的に清掃・点検を行ってください。清掃・点検を怠ると、排水が溜まって事故につながる恐れがあります。

| 品名 | 接続配管 | 奥行 (mm) | 全長 (mm) |
|--------|------|---------|---------|
| KWAS25 | 25A | 93 | 130 |
| KWAS32 | 32A | 105 | 156 |
| KWAS40 | 40A | 105 | 156 |
| KWAS50 | 50A | 111.5 | 191 |

※静圧がプラス圧の空調機に対応した製品が製作可能ですのでお問い合わせください。

KWTシリーズ ガス管中間取り付け用



耐熱・耐薬品仕様のウォーターベストです (ポリサルフォン樹脂製)。
耐熱温度は140℃です。

取り付けについて

- 「ガス管 (SGP)」取り付け用の製品です。
- 接続口は「テーパめねじ仕様」です。
- 縦引き配管の「中間」に取り付ける製品です。
- 垂直に取り付けてください。バランスウェイト側に傾けた状態で設置すると、ダンパーが開きやすくなり、正常に動作しません。
- 接続方向が決まっています。上流側・下流側を確認し、正しい向きで接続してください。
- 上流側には清掃口の設置を推奨します。
- 手締めで取り付ける製品です。パイプレンチやスパナなどの工具を使用しないでください。
- 他の配管に干渉しないように設置してください。
- 点検しやすく、取り付け・取り外しが行いやすい場所に設置してください。

使用上のご注意

- 静圧が-1000Paを超える空調機には使用できません。
- 定期的に清掃・点検を行ってください。清掃・点検を怠ると、排水が溜まって事故につながる恐れがあります。

| 品名 | 接続配管 | 外径 (mm) | 全長 (mm) |
|-------|------|---------|---------|
| KWT40 | 40A | φ82 | 138 |

KWシリーズ 塩ビ管中間取り付け用

取り付けについて

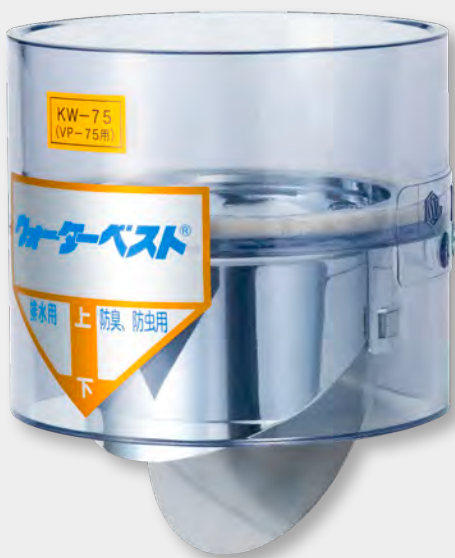
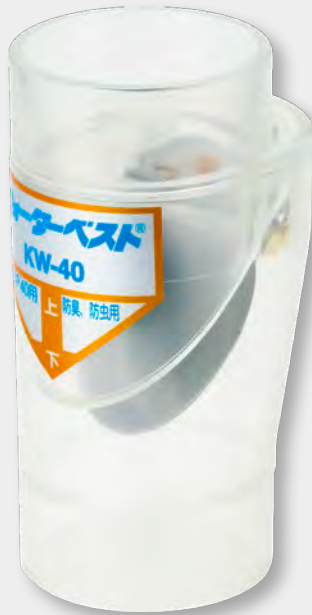
- 「塩ビ管 (VP/VU)」取り付け用の製品です。
 - 縦引き配管の「中間」に取り付ける製品です。
 - 垂直に取り付けてください。バランスウエイト側に傾けた状態で設置すると、ダンパーが開きやすくなり、正常に動作しません。
 - 接続方向が決まっています。上流側・下流側を確認し、正しい向きで接続してください。
 - 上流側には清掃口の設置を推奨します。
 - 塩ビ管用の接着剤を使って接続・固定してください。
 - 他の配管に干渉しないように設置してください。
 - 点検しやすく、取り付け・取り外しが行いやすい場所に設置してください。
 - 空調機の静圧(負圧)に応じて、必要な封水高さ※を確保してください。
封水高さの求め方については、P.21をご参照ください。
- ※封水高さ：ドレンパンの底面から本製品のダンパー先端までの高さ

使用上のご注意

- KW25・30・40・50の耐熱温度は70℃です。
- KW65・75・100の耐熱温度は60℃です。
- 静圧が-1000Paを超える空調機には使用できません。
- 定期的に清掃・点検を行ってください。清掃・点検を怠ると、排水が溜まって事故につながる恐れがあります。
- KW65・75・100を不透明の塩ビ管に接続した場合、外側から本体部を見ることができません。透明の塩ビ管との接続を推奨します。

| 品名 | 接続配管 | 外径(mm) | 全長(mm) |
|-------|----------|--------|--------|
| KW25 | VP25 | φ66 | 114.5 |
| KW30 | VP30 | φ66 | 114.5 |
| KW40 | VP/VU40 | φ66 | 114.5 |
| KW50 | VP/VU50 | φ80.5 | 137.5 |
| KW65 | VP/VU65 | φ83 | 74 |
| KW75 | VP/VU75 | φ97 | 84 |
| KW100 | VP/VU100 | φ124 | 104 |

※ KW65・75・100は受注生産品です。



KWSシリーズ 点検口付き塩ビ管中間取り付け用

本体からダンパー部を取り出して清掃が行えます。
点検口キャップが許容圧力0.5MPaまでの水漏れを防止します。
製品上部に高輝度反射シールが付いており、光を当てて設置場所を確認できます。

取り付けについて

- 「塩ビ管 (VP/VU)」 取り付け用の製品です。
- 縦引き配管の「中間」に取り付ける製品です。
- 垂直に取り付けてください。バランスウエイト側に傾けた状態で設置すると、ダンパーが開きやすくなり、正常に動作しません。
- 接続方向が決まっています。上流側・下流側を確認し、正しい向きで接続してください。
- 塩ビ管用の接着剤を使って接続・固定してください。
- 他の配管に干渉しないように設置してください。
- 点検しやすく、取り付け・取り外しが行いやすい場所に設置してください。
- 製品上部の反射シールに記載された「FRONT」を手前にして設置し、点検口キャップを開閉できるスペースを確保してください。
- 空調機の静圧 (負圧) に応じて、必要な封水高さ※を確保してください。封水高さの求め方については、P.21をご参照ください。
※封水高さ：ドレンパンの底面から本製品のダンパー先端までの高さ

使用上のご注意

- 耐熱温度は70℃です。
- 静圧が-1000Paを超える空調機には使用できません。
- 配管接続時の最大許容圧力は0.5MPaです。
- 清掃・点検時にOリング・ダンパー+リテーナーの落下・紛失に注意してください。
- 定期的に清掃・点検を行ってください。清掃・点検を怠ると、排水が溜まって事故につながる恐れがあります。

| 品名 | 接続配管 | 奥行(mm) | 全長(mm) |
|-------|---------|--------|--------|
| KWS25 | VP25 | 93 | 130 |
| KWS30 | VP30 | 93 | 130 |
| KWS40 | VP/VU40 | 93 | 130 |
| KWS50 | VP/VU50 | 107 | 156 |
| KWS65 | VP/VU65 | 115 | 232 |
| KWS75 | VP/VU75 | 122 | 253 |

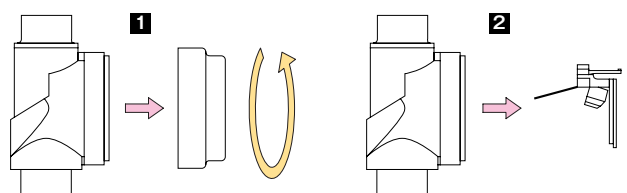
※静圧がプラス圧の空調機に対応した製品が製作可能ですのでお問い合わせください。

メンテナンス方法 (KWS/KWASシリーズ共通)

1 キャップを外す

2 ダンパー+リテーナーを外す

※ダンパーとリテーナーはセットになっています



キャップ

ダンパー
+
リテーナー

本体

MBシリーズ ガス管取り付け用

床排水用のウォーターベストです。
設置後、ウォーターベスト部だけを取り出して、清掃・点検などのメンテナンスを行えます。

取り付けについて

- 「ガス管 (SGP)」 にねじ込んで接続してください。

使用上のご注意

- 耐熱温度は90℃です。
- 定期的に清掃・点検を行ってください。清掃・点検を怠ると、排水が溜まって事故につながる恐れがあります。

| 品名 | 接続配管 | 外径(mm) | 全長(mm) |
|-------|------|--------|--------|
| MB50 | 50A | φ74 | 48.5 |
| MB80 | 80A | φ100 | 67 |
| MB100 | 100A | φ130 | 85 |
| MB150 | 150A | φ173 | 91 |

※ MB シリーズは受注生産品です。

MPシリーズ 塩ビ管取り付け用

床排水用のウォーターベストです。
設置後、ウォーターベスト部だけを取り出して、清掃・点検などのメンテナンスを行えます。

取り付けについて

- 「塩ビ管 (VP/VU)」 に差し込んで接続してください。
- 付属のアタッチメントリングを使用することで、「薄肉塩ビ管 (VU)」にも接続できます。

使用上のご注意

- 本体の耐熱温度は90℃です。アタッチメントリング取り付け時の耐熱温度は60℃です。アタッチメントリングの有無に関わらずMP65・150の耐熱温度は60℃です。
- 定期的に清掃・点検を行ってください。清掃・点検を怠ると、排水が溜まって事故につながる恐れがあります。

| 品名 | 接続配管 | 外径(mm) | 全長(mm) |
|-------|----------|--------|--------|
| MP50 | VP/VU50 | φ60 | 30 |
| MP65 | VP/VU65 | φ78 | 46 |
| MP75 | VP/VU75 | φ89.5 | 56 |
| MP100 | VP/VU100 | φ115 | 65.5 |
| MP150 | VP/VU150 | φ167 | 88 |

※ MP シリーズは受注生産品です。



HBシリーズ 鉄ホッパー取り付け用

床排水に最適な、鉄ホッパー用のウォーターベストです。

取り付けについて

- 鉄ホッパー(めねじ仕様)の内側に取り付ける製品です。
- 垂直に取り付けてください。バランスウェイト側に傾けた状態で設置すると、ダンパーが開きやすくなり、正常に動作しません。
- 手締めで取り付けてください。
- 下流の配管は、鉄ホッパーのめねじの最奥までねじ込まずに、6~7mmの余裕を残して取り付けてください。
- 下流の配管がガス管ではない場合、本製品の取り付けはできません。下流の配管にバルブソケットが接続されている場合にも、本製品の取り付けはできません。
- 鉄ホッパーの形状によっては接続できないことがあります。対応する鉄ホッパーの形状については、弊社までお問い合わせください。

使用上のご注意

- 耐熱温度は90℃です。
- 定期的に清掃・点検を行ってください。清掃・点検を怠ると、排水が溜まって事故につながる恐れがあります。

| 品名 | 接続配管 | 外径(mm) | 全長(mm) |
|------|------|--------|--------|
| HB50 | 50A | φ81.7 | 40.5 |
| HB65 | 65A | φ96 | 40.5 |

対応ホッパーサイズ例(ねじ径 × 受口内径)

| | |
|--------------|--------------|
| 50A × φ100mm | 65A × φ125mm |
| 50A × φ125mm | 65A × φ150mm |
| 50A × φ150mm | |

SV45

床排水改修用のウォーターベストです。

取り付けについて

- 床排水口の配管上部に取り付ける製品です。
- 垂直に取り付けてください。バランスウェイト側に傾けた状態で設置すると、ダンパーが開きやすくなり、正常に動作しません。
- コーキング剤を使って接続・固定してください。
- 本体表面やダンパーのシャフト部に、コーキング剤が付着しないように注意してください。
- 対応する管は
 - ▶ 塩ビ管:VP40・VP50・VU40・VU50
 - ▶ SGP管:SGP40A・SGP50Aです。
- 腕型トラップへの取り付け方法は、P21をご参照ください。

使用上のご注意

- 耐熱温度は70℃です。
- 定期的に清掃・点検を行ってください。清掃・点検を怠ると、排水が溜まって事故につながる恐れがあります。

| 品名 | 接続配管 | 外径(mm) | 全長(mm) |
|------|----------------------------------|--------|--------|
| SV45 | VP/VU40 VP/VU50 SGP40A/50A | φ58.5 | 30 |



KWYシリーズ 塩ビ管中間取り付け用



水平取り付け型のウォーターベストです。本体の底面から接続口上面までの高さが最小限になるように設計したコンパクトな製品です。

取り付けについて

- 「塩ビ管 (VP/VU)」 取り付け用の製品です。
- 横引きの配管に、水平に取り付けてください。
- 接続方向が決まっています。上流側・下流側を確認し、正しい向きで接続してください。
- 本体底面が真下を向くように設置してください。5°以上ねじれた状態で設置すると、正常に動作しません。
- 取り付ける配管には必ず勾配を設けてください。逆勾配の配管への接続は避けてください。
- 接着剤が本体内部に流れ込まないようにご注意ください。
- 本製品の前後に位置する配管には、支持を設けてください。
- 本製品を接続した配管では、満水試験や耐圧試験は行わないでください。水漏れが起こる恐れがあります。

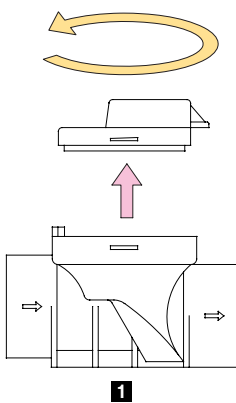
機内が負圧になる空調機に接続する場合

- 本製品の上方側に、必ず「縦引き」の配管を設けてください。下記の接続図を参考にしてください。
- 縦引きの配管には、空調機の静圧 (負圧) に応じて、必要な封水高さ※を確保してください。封水高さの求め方については、下記をご参照ください。
※封水高さ: ドレンパンの底面から本製品の底面までの高さ

| 品名 | 接続配管 | 製品寸法 (mm) |
|-------|---------|--------------------|
| KWY30 | VP30 | W77 × H85 × L123 |
| KWY40 | VP/VU40 | W77 × H85 × L119 |
| KWY50 | VP/VU50 | W93 × H98.5 × L140 |

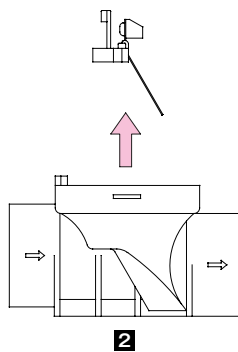
メンテナンス方法

1 キャップを外す

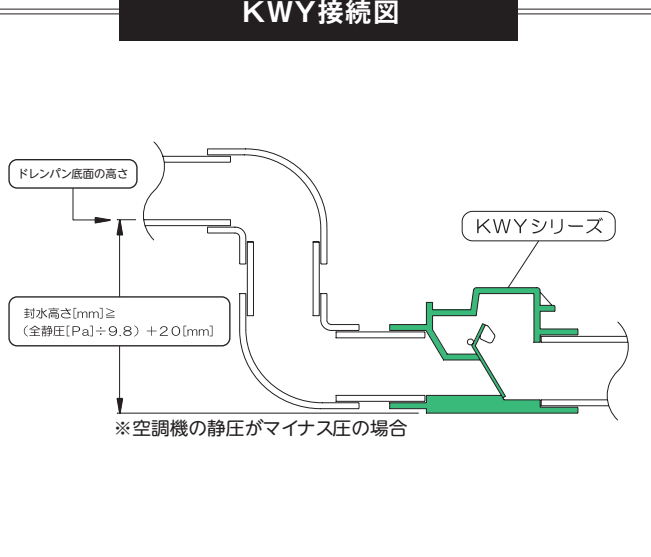


2 ダンパー+リテーナーを外す

※ダンパー+リテーナーはセットになっています



KWY接続図





結露防止カバーを外した状態

本体からダンパー部を取り出して清掃が行えます。
点検口キャップが許容圧力0.5MPaまでの水漏れを防止します。製品に高輝度反射シールが付いており、光を当てて設置場所を確認できます。

本体について

- 「塩ビ管 (VP/VU)」 取り付け用の製品です。
- 横引きの配管に、水平に取り付けてください。
- 接続方向が決まっています。上流側・下流側を確認し、正しい向きで接続してください。
- 本体底面が真下を向くように設置してください。5°以上ねじれた状態で設置すると、正常に作動しません。
- 取り付ける配管には必ず勾配を設けてください。逆勾配の配管への接続は避けてください。
- 接着剤が本体内部やカバーに流れ込まないように注意してください。
- 本製品の前後に位置する配管には、支持を設けてください。
- KWYシリーズとの互換性はありません。

機内が負圧になる空調機に接続する場合

- 本製品の上流側に、必ず「縦引き」の配管を設けてください。
- 下記の接続図を参考にしてください。
- 縦引きの配管には、空調機の静圧(負圧)に応じて、必要な封水高さ※を確保してください。
- 封水高さの求め方については、下記をご参照ください。
※封水高さ: ドレンパンの底面から本製品の底面までの高さ

使用上のご注意

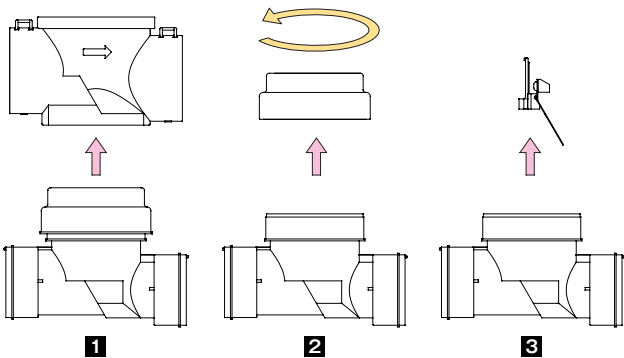
- 耐熱温度は110℃です。
- 許容結露防止環境
◎外気温30℃ ◎湿度80% ◎流水温度10℃
※直射日光を避けた場合に限りです。
※この規定数値を超えた環境下での結露防止効果はありません。
- 静圧が-1000Paを超える空調機には使用できません。
- 配管接続時の最大許容圧力は0.5MPaです。
- 定期的に清掃・点検を行ってください。清掃・点検を怠ると、排水が溜まって事故につながる恐れがあります。
- ご使用に際しては、取付要領書を参照願います。

| 品名 | 接続配管 | 製品寸法 (mm) |
|-------|---------|-------------------|
| KWC30 | VP30 | W91 × H116 × L144 |
| KWC40 | VP/VU40 | W91 × H116 × L140 |

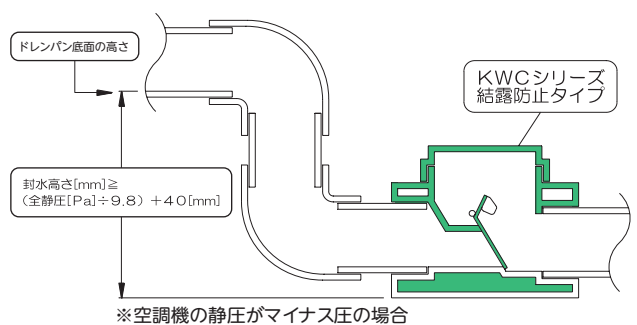
※静圧がプラス圧の空調機に対応した製品が製作可能ですのでお問い合わせください。

メンテナンス方法

- 1 カバーを外す
- 2 キャップを外す
- 3 ダンパー+リテーナーを外す
※ダンパーとリテーナーはセットになっています



KWC接続図



※空調機の静圧がマイナス圧の場合



SBシリーズ 間接排水受

ウオーターベストと、異径エルボまたはインクリーザーを組み合わせた製品です。間接排水の受け口として使用できます。ウオーターベスト部を取り外して、清掃・点検などのメンテナンスを行えます。

取り付けについて

- ウオーターベスト部を取り外すためのスペースを確保したうえで、設置してください。
- 接着剤を使用して設置してください。異径エルボまたはインクリーザーを配管に接着し終えた後に、ウオーターベストを取り付けてください。
- ウオーターベストに接着剤が付着しないように注意してください。

使用上のご注意

- 耐熱温度は60℃です。
- 定期的に清掃・点検を行ってください。清掃・点検を怠ると、排水が溜まって事故につながる恐れがあります。

| 品名 | 接続配管 | 継手 |
|------------|--------------------|---|
| SB40 L | VP/VU40 | 異径エルボ 75 × 40 |
| SB50 L | VP/VU50 | 異径エルボ 75 × 50 |
| SB50 S | VP/VU40 VP/VU50 | インクリーザー 75 × 50 (口径変換ソケット付属 50 × 40) |
| SB100 - 50 | VP/VU50 | インクリーザー 100 × 50 |

※他のサイズの異径エルボ・インクリーザー対応品も製作可能ですのでお問い合わせください。



現場対応特注品

現場のご要望に合わせた特注品の製作も承ります。

(写真上より)

透明短管フランジ付きウォーターベスト

上下に塩ビ製TSフランジが付いた中間取り付け用ウォーターベストです。フランジを取り外して、清掃・点検などのメンテナンスが行えます。口径125以上は中央のウォーターベストソケット部が不透明になります。対応する口径・全長については弊社までお問い合わせください。

大口徑ソケット対応ウォーターベスト

大口徑インクリーザー対応ウォーターベスト

大口徑ソケット・大口徑インクリーザーにウォーターベストを組み込んだ製品です。間接排水の受け口としても使用できます。耐熱温度が90℃のソケット・インクリーザー対応ウォーターベストも製作可能です。対応する口径については弊社までお問い合わせください。

ステンレス製ウォーターベスト

ステンレス製ウォーターベストは特注品です。ソケットやフランジでの接続、管末タイプや中間タイプで製作可能です。用途・設置場所に応じて、最適な仕様の製品をご提供します。詳しくは弊社までお問合せください。

製品の特徴

- 耐熱・耐薬品仕様の製品です。耐熱温度は800℃です。
本体素材:SCS13、SUS304
バランスウエイト材質:C3771
- 対応配管は32A～100Aです。
- 火災時の緊急排水に対応できます。また防災区画用の配管設備として、火災時に配管下流からの煙の流入を抑えます。
- 配管下流からの臭気・害虫等を防ぎ、排水時のみダンパーが開きます。
- 建屋内火災時の緊急排水、防火区画に対応し、煙等の流入を防ぎます。
- ステンレス製ですので、薬品に強い構造となっています。

※ステンレス製ウォーターベストと異種金属配管の接続は電解腐食が発生する為、使用できません。

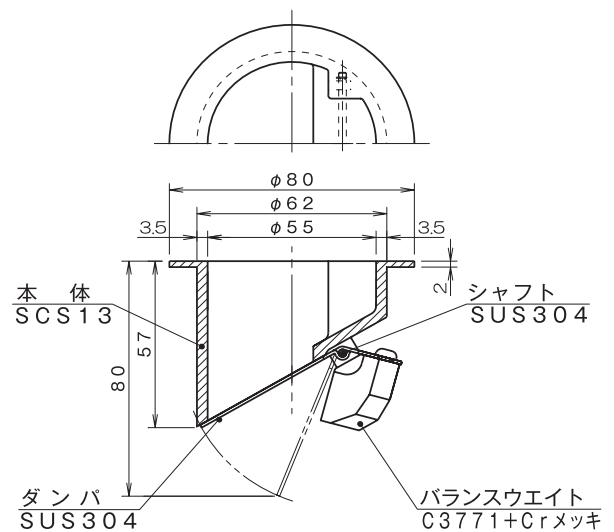
※下記図面は配管サイズ例 80A です。ご参照ください。

ウォーターベスト従来品との違い

| | ステンレス製 | 従来品 |
|------|--------|-------------|
| 主材質 | SCS13 | ABS樹脂+Crメッキ |
| 耐熱温度 | 800℃ | 90℃ |
| 燃焼性 | 不燃性 | 難燃性 |
| 薬品性 | 耐薬品性 | 非対応 |

※本品は受注生産品ですので使用に際しましてはお問い合わせください。

配管サイズ80A用



ステンレス製ウォーターベスト 現場対応特注品

(写真上より)

ソケット組込管末タイプ

ステンレス製のねじ込みソケットとウォーターベストが一体になった管末タイプの製品です。

取り外して、清掃・点検などのメンテナンスが行えます。

上蓋パッキン取付仕様ウォーターベスト

ウォーターベスト本体上部の上蓋にゴムパッキンが取り付けられており、配管に直接入れ込むことができます。

桷型トラップの代用品として使用できます。

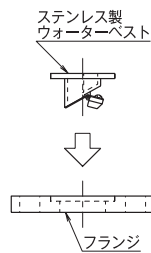
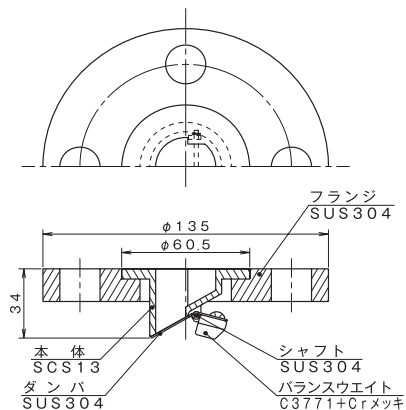
食品工場などの床排水で採用され、汚水系統からの臭気や害虫の侵入を防ぎます。

上蓋に取っ手が付いている為、取り外しが容易で清掃・点検などのメンテナンスが行えます。

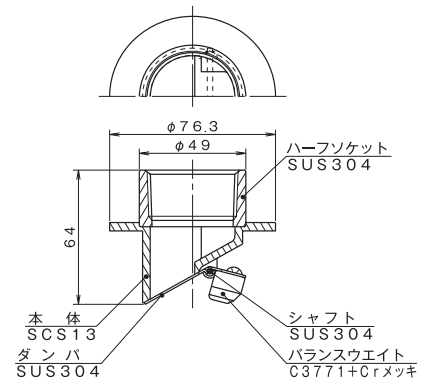
※ステンレス製ウォーターベストと異種金属配管の接続は電解腐食が発生する為、使用できません。

※下記図面は配管サイズ例 32A です。ご参照ください。

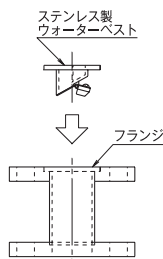
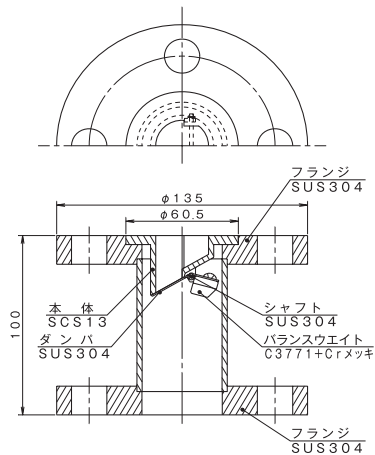
フランジ組込管末タイプ32A



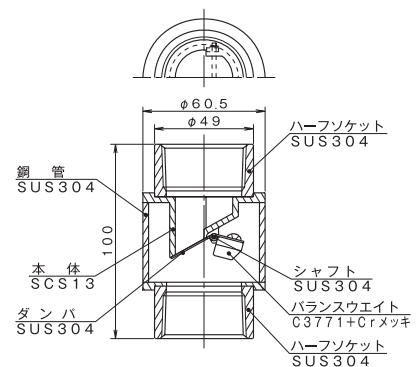
ソケット組込管末タイプ32A



フランジ組込中間タイプ32A

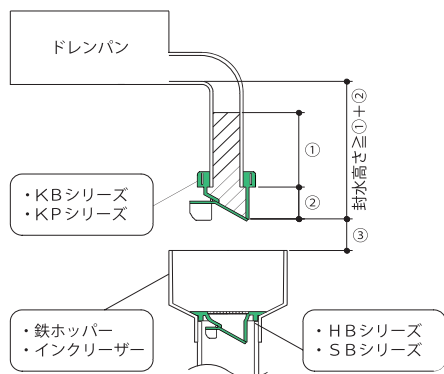


ソケット組込中間タイプ32A



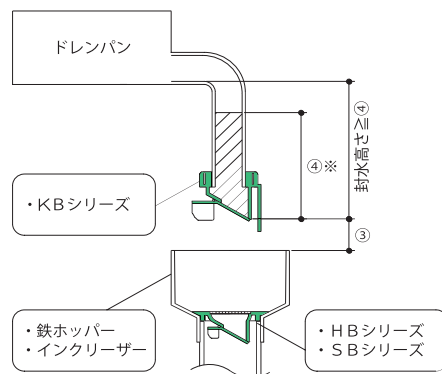
KBシリーズ・KPシリーズ 間接排水接続図

空調機静圧がマイナス圧時



封水高さ [mm] ①空調機の全静圧に対して必要な高さ (全静圧 [Pa] ÷ 9.8)
 ②≧ 20[mm] (ダンパー開口までの排水容量の高さ)
 ③≧ダンパー開口時のダンパー先端から排水受けまでの空間

空調機静圧がプラス圧時



封水高さ [mm] ④≧下記※参照 (ダンパー開口までの排水容量の高さ)
 ③≧ダンパー開口時のダンパー先端から排水受けまでの空間
 ※ 500Pa 対応型 : 50mm 以上 1000Pa 対応型 : 150mm 以上

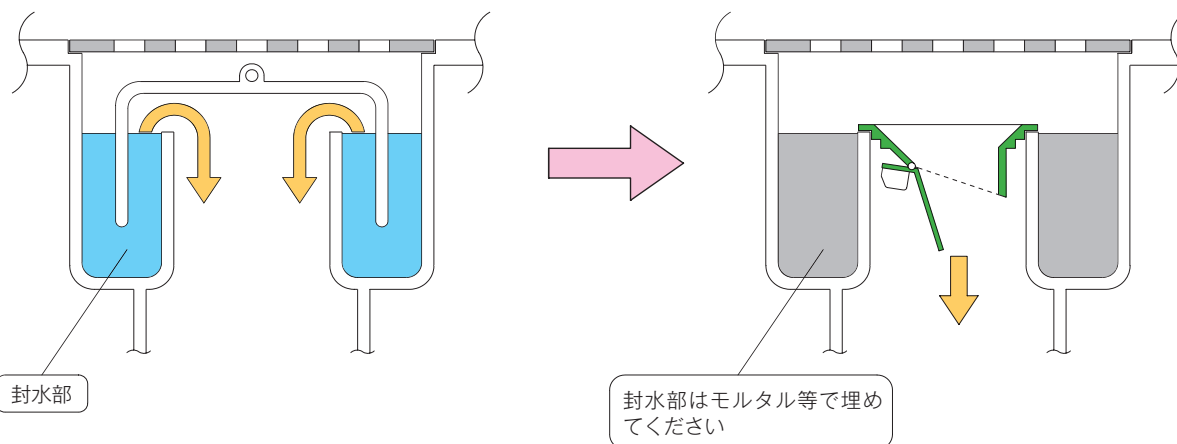
封水高さの求め方

空調機の静圧がマイナス圧時限定

封水高さ [mm] $\geq (\text{全静圧 [Pa]} \div 9.8) + 20[\text{mm}]$
 ※ KWC シリーズのみ → 封水高さ [mm] $\geq (\text{全静圧 [Pa]} \div 9.8) + 40[\text{mm}]$

SV45椀型トラップへの取り付け方法

1. 椀型トラップの椀を取り外します。
2. 配管上部の水分・油分・汚れを取り除きます。
3. 配管上部にコーキング剤を塗布します。
4. 配管の上に SV45 をかぶせて、上から押し込みます。



安全上のご注意

必ずお守りください

この【警告事項】【注意事項】をよくお読みのうえ、製品を正しくお使いください。

警告事項

- 点検・清掃などのメンテナンスが必要です。メンテナンス用のスペースを確保した上で取り付けてください。ダンパーが露出している製品の設置には、ダンパー作動用のスペースも必要です。
- 縦引きの配管に、垂直に取り付けてください。水平に取り付けての使用や傾けた状態での使用はできません(KWY・KWCシリーズを除く)。
- 液体、気体の流入を封じる製品ではありません。有害な液体・気体の発生する場所では使用できません(チャッキ弁の機能はありません)。
- 浸水した状況では使用はできません。
- 改造して使用しないでください。
- 火のそば、衝撃を受ける場所、歪がかかる場所での保存・使用はできません(ステンレス製ウォーターベストを除く)。
- 耐熱温度を超えた環境では使用しないでください。破損することがあります。
- 熱衝撃を繰り返して与えないでください。配管部材との熱膨張差により破損することがあります。
- 樹脂に有害な化学薬品(液体・気体)が流入する環境下で使用しないでください。亀裂が生じることがあります。
- 軟質塩化ビニールを接触させたり、軟質塩化ビニール管の下流に設置しないでください。軟質塩化ビニールに含まれる可塑剤の影響を受けて亀裂を生じることがあります。
- 固体及び高粘性の液体が流入しないように注意してください。動作不良を起こす原因になります。
- 接着剤や塗料などが付着しないように注意してください。
- 周囲の物が干渉しないように取り付けてください。
- 空調機などのドレン排水に使用する場合は、空調機1台ごとに、対応するウォーターベスト製品を取り付けてください。
- 空調機など静圧を有する機器のドレン排水用として使用する場合には、P.21に示すように、縦引き配管で全静圧に応じた封水高さを取ってください。
- KBシリーズプラス圧タイプ以外のウォーターベストは、上流側(一次側)がプラス圧時には使用できません。
- 配管用炭素鋼管(ガス管)、配管用ステンレス鋼管などの管用テーバねじ・管用並行ねじに取り付ける時、HBシリーズをホッパーに取り付ける時には手締めで取り付けてください。工具を使用して取り付けると破損することがあります。
- 空調ドレン用結露防止層付硬質塩化ビニール管は直接接続できません。空調ドレン用結露防止層付硬質塩化ビニール管の口径と接続するウォーターベスト製品の口径を合わせて、管メーカー製の媒介継手を使用して接続してください。

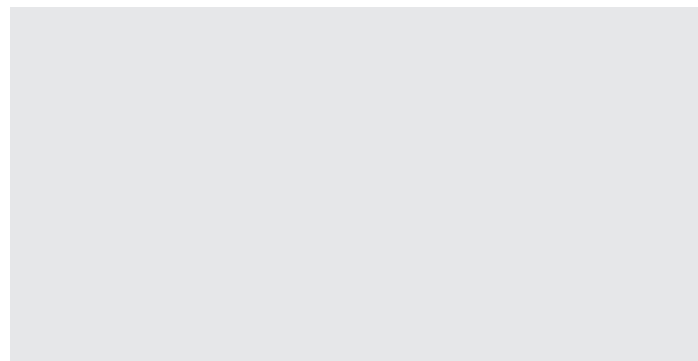
注意事項

- 封水圧がかからない状態で使用した場合、臭気・ガスなどが逆流することがあります。
- 連続した排水に使用した場合、臭気・ガスなどが逆流する可能性があります。
- 排水接続は間接排水を推奨します。本製品を使用して雑排水枡、汚水枡等に直接排水を行うと、臭気・ガスが上がることがあります。
- 長時間使用しなかった場合は、再使用前にダンパーの動作を点検・確認してください。
- 付着物を見つけた場合は、速やかに清掃して付着物を除去してください。
- 清掃の際に、ダンパーやシャフトを曲げたり製品を落下させたりしないように注意してください。
- 接続方向が決まっていますので、上流側・下流側を確認して正しい向きで接続してください。
- 中間取り付けタイプを取り付ける場合、上流側と下流側の配管芯ズレは±1mm以下に抑えてください。
- KWY・KWCシリーズは横引きの配管に、本体底面が真下を向くように取り付けてください。5°以上ねじれた状態で設置すると正常に動作しません。
- KWY・KWCシリーズを接続する横引き配管には、必ず排水勾配を設けてください。
- KWY・KWCシリーズを取り付ける場合は上流側配管と下流側配管に落差を必要とします。
- 中間取り付けタイプは、製品の前後に位置する配管に支持を設けた上で取り付けてください。
- 配管用炭素鋼管(ガス管)、配管用ステンレス鋼管などの管用テーバねじ・管用並行ねじに接続する時にはシールテープを使用してください。
- 屋外で使用する場合、透明製品は屋内使用に比べて紫外線による劣化が早まります。紫外線保護カバー(別売り)などで覆ってください。管末取り付けタイプの製品では強風によりダンパの開閉に影響が出ることがあります。

●本カタログにおける「静圧」は空調機の「全静圧」を指しています。●現場の条件の合わせた特注品の製作も承ります。

●製品の仕様は、予告なく変更されることがあります。

●「国土交通省仕様」の表示は、国土交通省大臣官房官庁営繕部監修「公共建築工事標準仕様書(機械設備工事編)」に適合した製品であることを示しています。



株式会社 東栄工業

〒150-0001 東京都渋谷区神宮前2-26-6
TEL:03-3405-1081 / FAX:03-3405-1082
<https://toei-kogyo.co.jp>
info@toei-kogyo.co.jp



ISO 9001
認証取得